

臺中好宅

TAICHUNG
SOCIAL
HOUSING



台中市共好社會住宅
TAICHUNG SOCIAL HOUSING

東區協園

申請說明

2025
01/02 (四) 受理時間 ▶ 2025
02/08 (六)

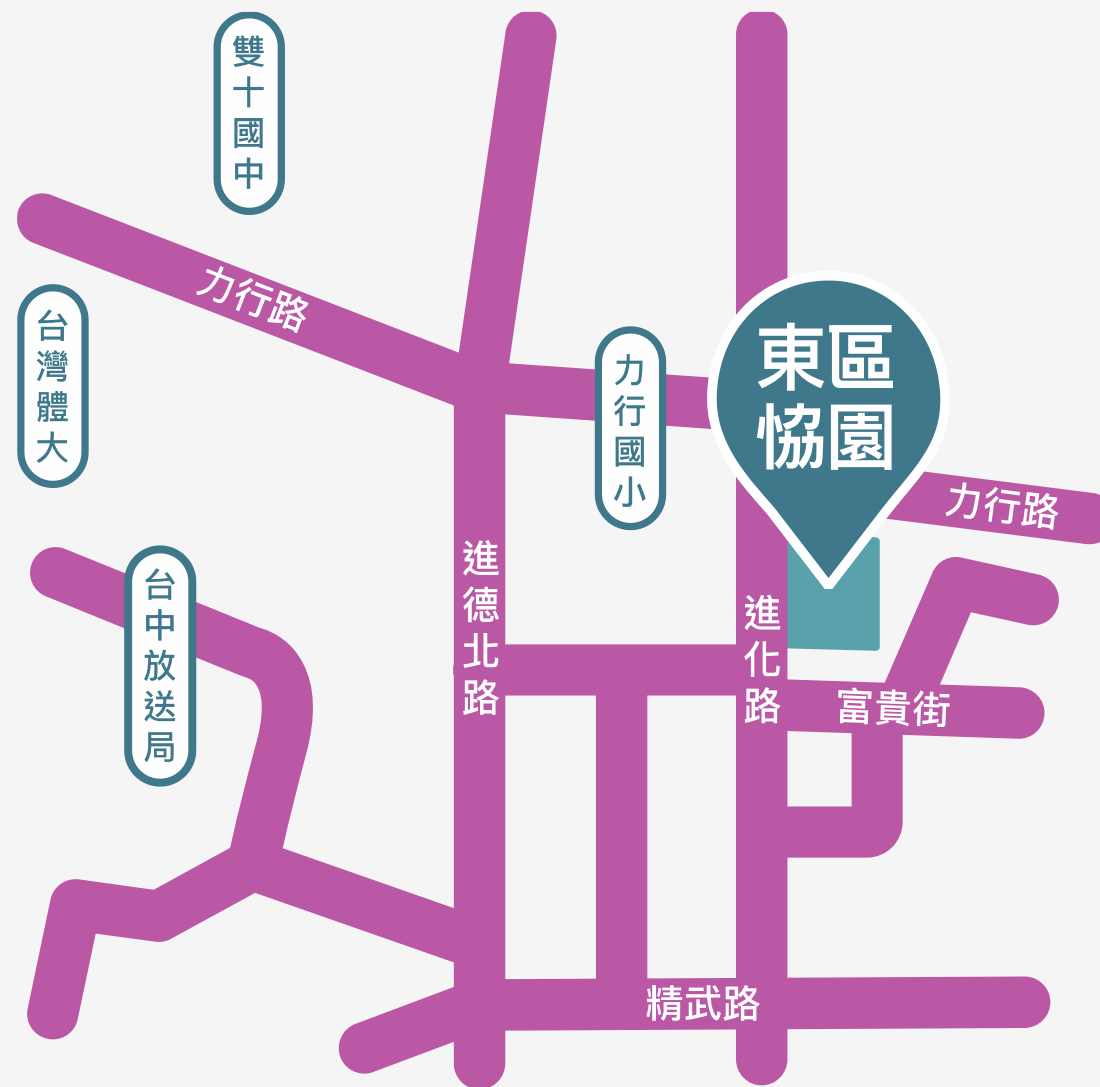
1

好宅介紹

TAICHUNG SOCIAL HOUSING

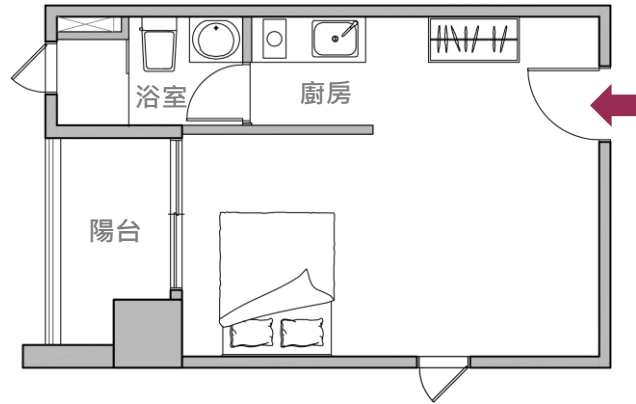
基地位置

- 位於本市東區進化路、力行路交叉口。
 - 建築設計為地上15層、地上2層，共計100戶。
 - 保留老樹並打造大面積之開放空間，**建構具鄰里公園型態之生態好宅。**
- 基地對面為力行國小，鄰近台中火車站及台中轉運站、力行國小、雙十國中、臺中一中、國立臺灣體育大學、臺中棒球場等設施，集商圈、交通、學區、公園等理想機能於一身，生活機能完善且便利。

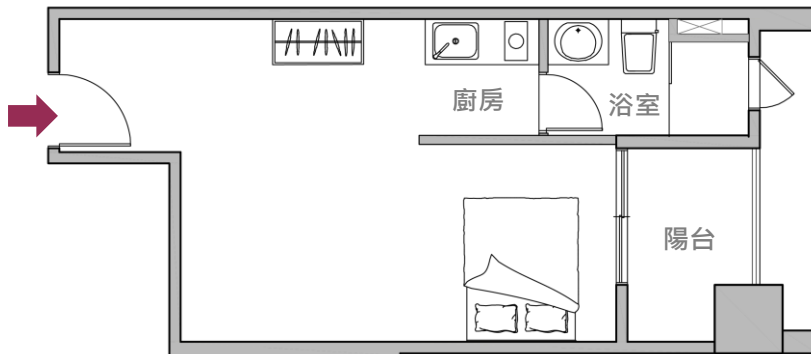


房型介紹-一房型

【格局圖1】

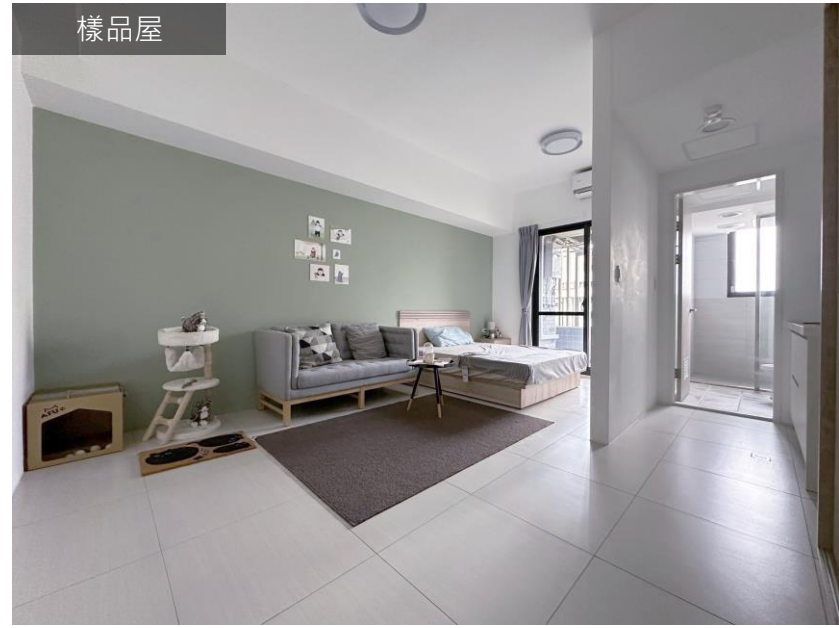


【格局圖2】



一房型
4種格局

樣品屋



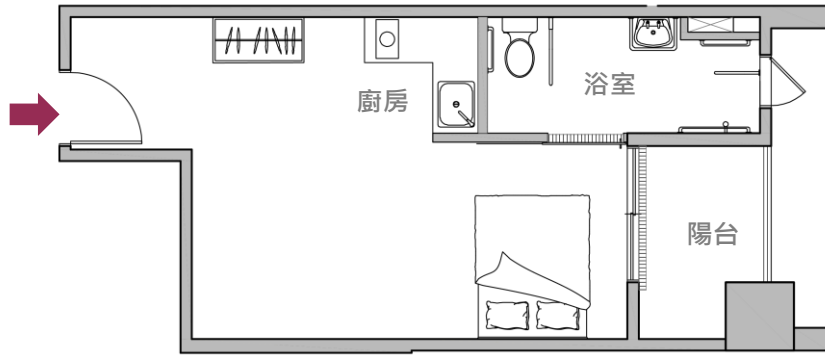
樣品屋



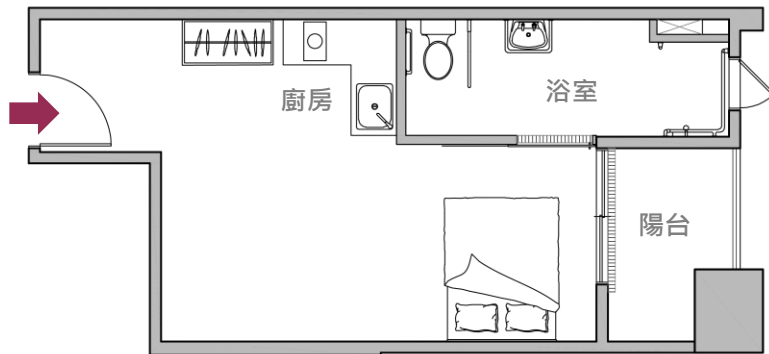
房型介紹-一房型

一房型
4種格局

【格局圖3】



【格局圖4】



基本資料		第一年	第二年	第三年	
總戶數	出租面積 (坪)	五折租金 (元/月)	六折租金 (元/月)	七折租金 (元/月)	六五折租金 (限低收或中低收入戶) (元/月)
49	14	5,700	6,700	7,700	7,200
	15	6,200	7,200	8,300	7,700
	16	6,600	7,700	8,800	8,200
	17	7,000	8,200	9,400	8,800

【租金已含管理費】

基本配備

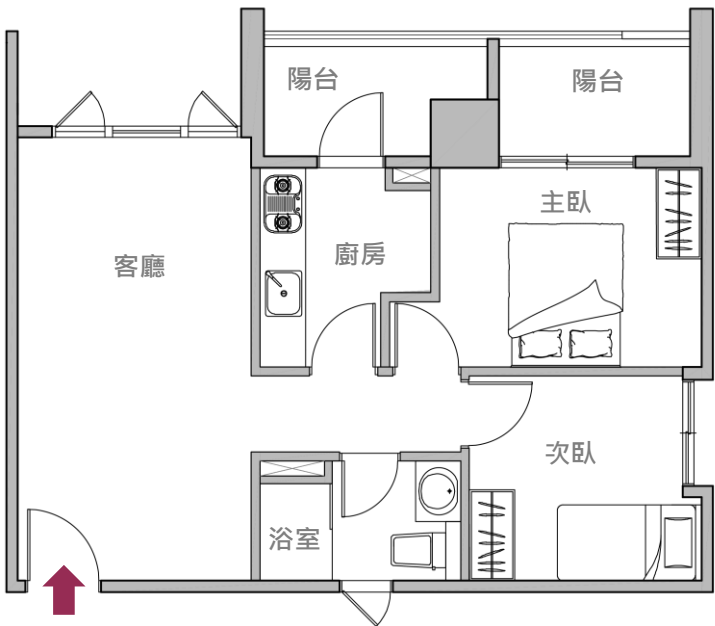
冷氣、窗簾、IH爐、上下櫥櫃(含流理臺)、抽油煙機、雙人床架、衣櫃、曬衣架、天然氣熱水器、衛浴。



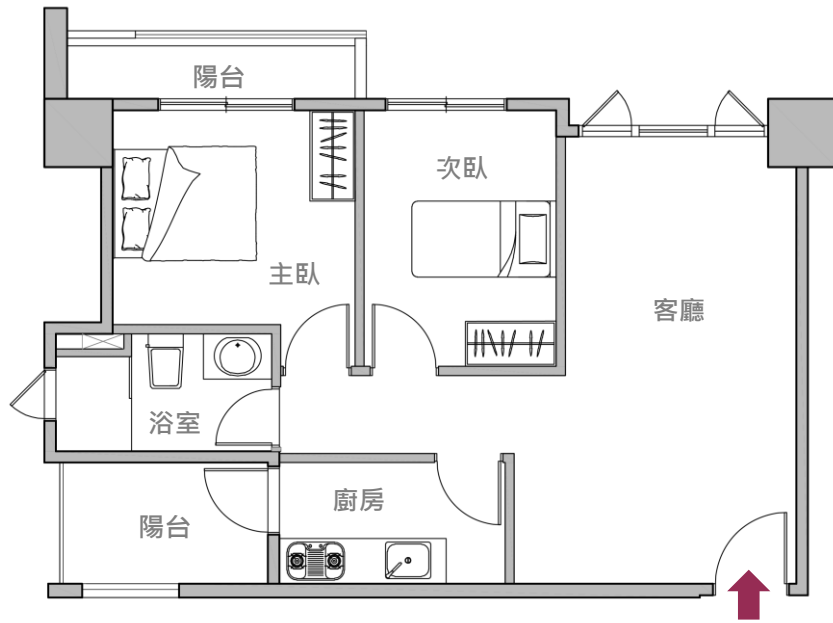
房型介紹-二房型

二房型
5種格局

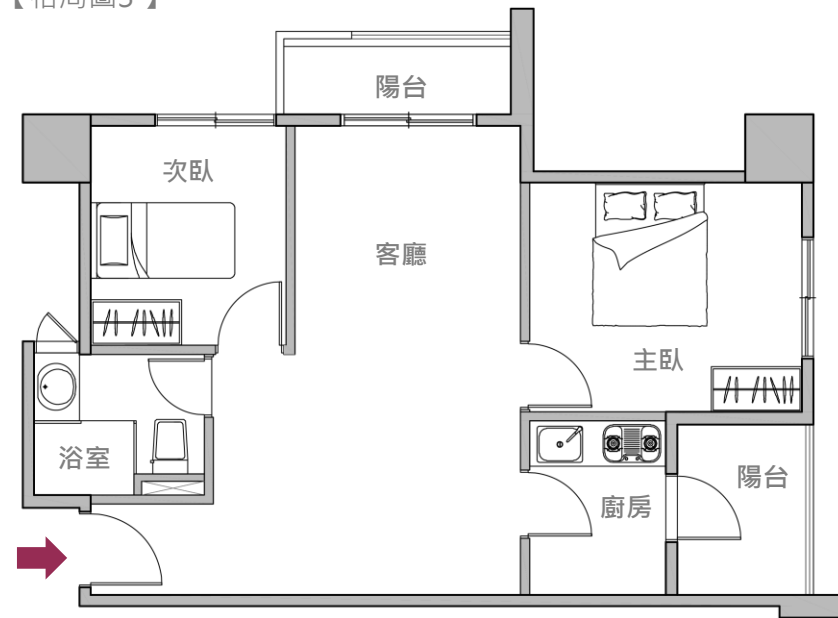
【格局圖1】



【格局圖2】



【格局圖3】



基本資料		第一年	第二年	第三年	
總戶數	出租面積 (坪)	五折租金 (元/月)	六折租金 (元/月)	七折租金 (元/月)	六五折租金 (限低收或中低收入戶) (元/月)
	43	11,900	13,900	15,800	14,800
	31	12,300	14,300	16,400	15,300

【租金已含管理費】

基本配備

冷氣、窗簾、瓦斯爐、上下櫥櫃(含流理臺)、抽油煙機、單人床架、雙人床架、衣櫃、曬衣架、天然氣熱水器、衛浴。

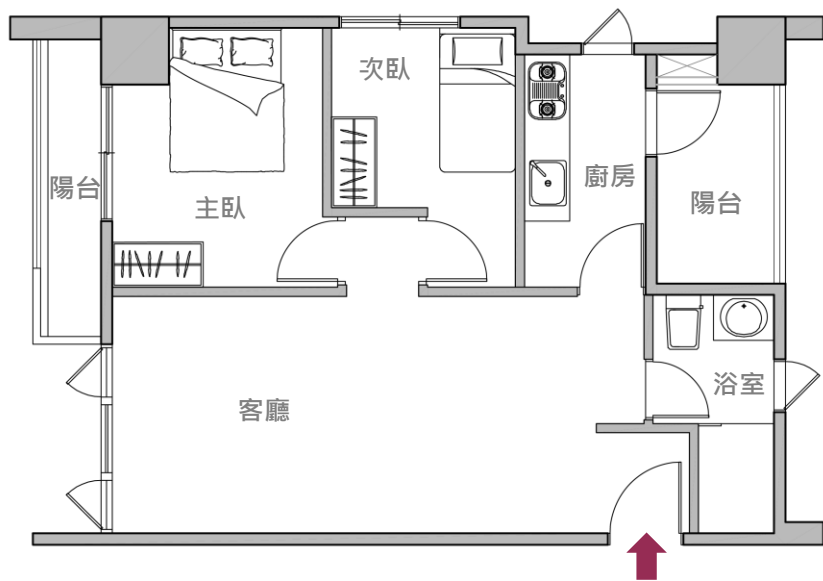


臺中市政府住宅發展工程處

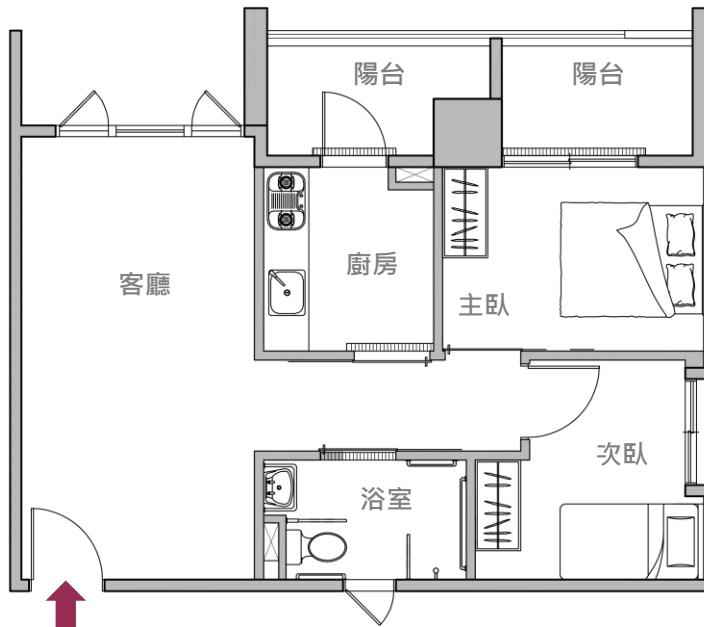
房型介紹-二房型

二房型
5種格局

【格局圖4】

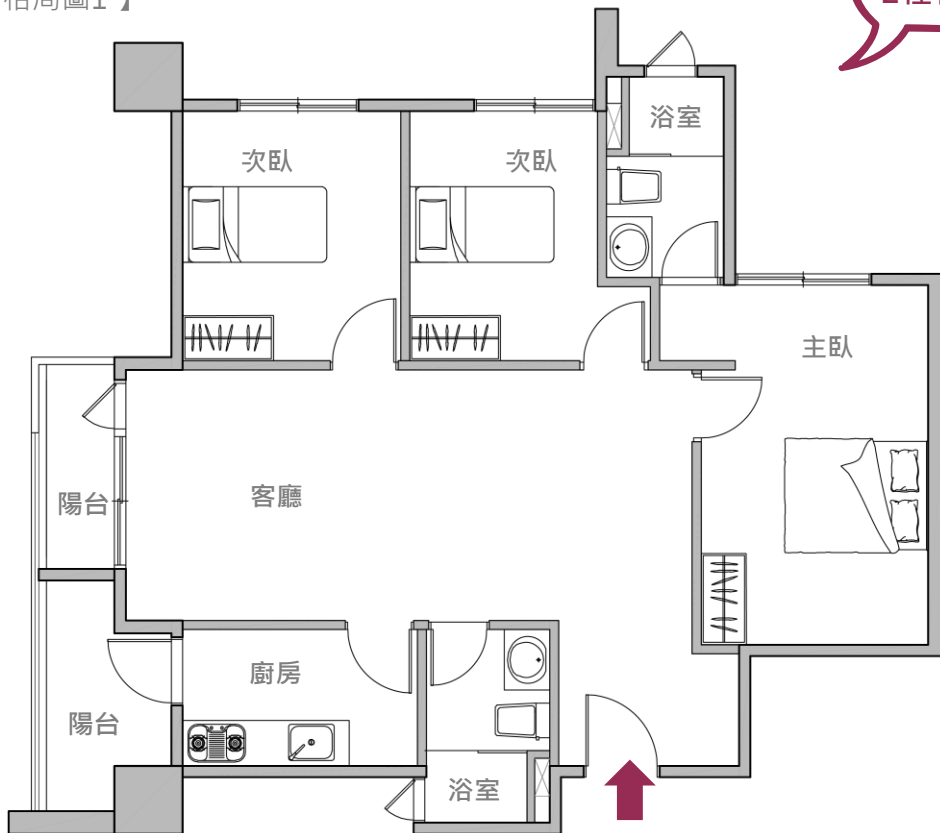


【格局圖5】



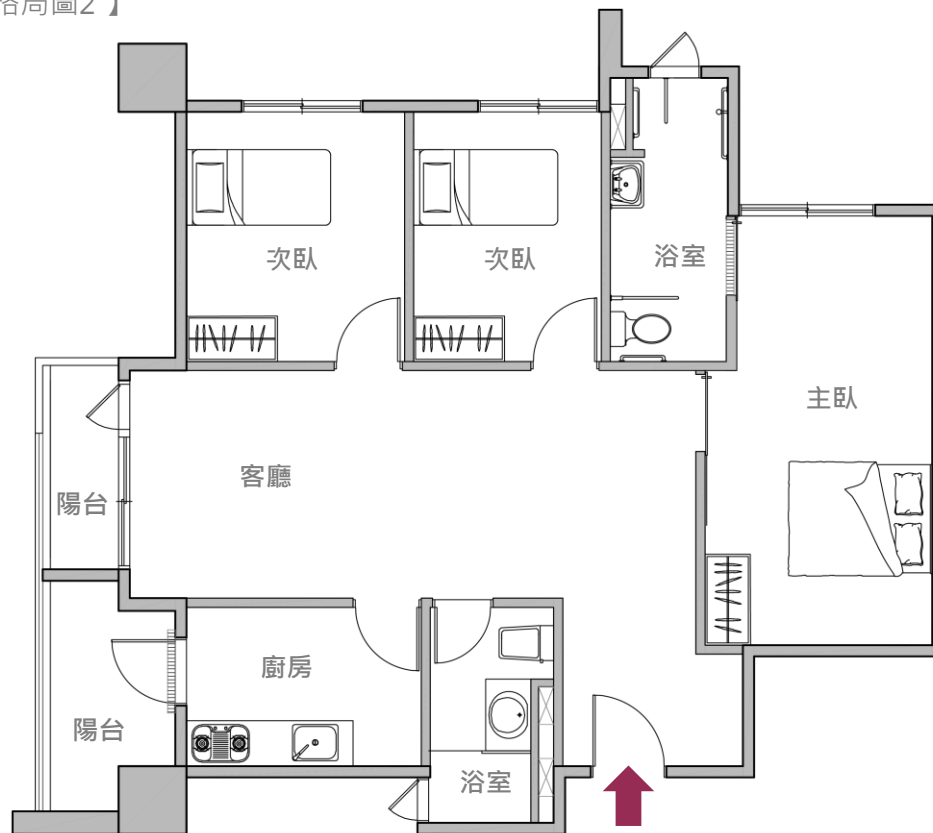
房型介紹-三房型

【格局圖1】



三房型
2種格局

【格局圖2】



基本資料		第一年	第二年	第三年	
總戶數	出租面積 (坪)	五折租金 (元/月)	六折租金 (元/月)	七折租金 (元/月)	六五折租金 (限低收或中低收入戶) (元/月)
8	44	17,200	20,100	23,000	21,500
	45	17,600	20,600	23,500	22,000

【租金已含管理費】

基本配備

冷氣、窗簾、瓦斯爐、上下櫥櫃 (含流理臺)、抽油煙機、單人床架、雙人床架、衣櫃、曬衣架、天然氣熱水器、衛浴。

汽、機車停車位 承租方式及收費

- 汽車位依選屋順位由申請人**自行選位**；機車位依選屋順位**依序分配**。
- 汽、機車位以各戶選、配**1輛為原則**。
- 如有剩餘停車空間，入住後再行登記辦理。

名稱	樓層	清潔使用費(元/月)
平面大車位 (250*550CM)	地下1樓	2,400
	地下2樓	2,200
平面小車位 (230*550CM)	地下1樓	2,200
	地下2樓	2,000
平面無障礙車位 (350*600CM)	地下1樓	2,400
一般車位、無障礙車位	地下1樓	200

2

申請說明

受理申請時間



入住期程



辦理
程序

STPE1
受理申請

STPE2
案件審查

STPE3
電腦抽籤

STPE4
選屋入住

期程

114年
1/2-2/8

114年
2-4月

114年
5月

114年
6月選屋
7月入住

入住者規定及人數限制



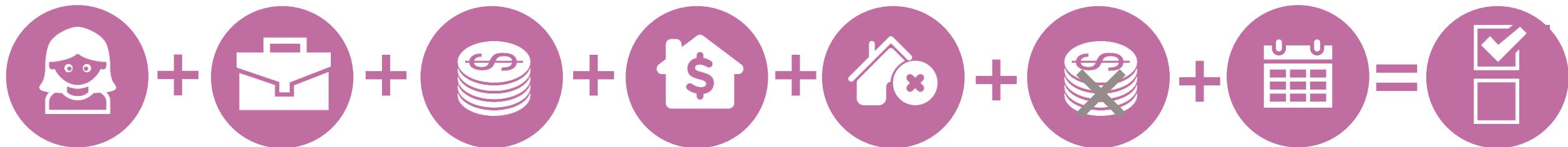
- 1、申請人本人。
- 2、申請人配偶。
- 3、申請人或其配偶之直系三等親(例如祖父母、孫子女)或旁系二等親(例如兄弟姊妹)及其配偶。

但申請承租一房型社會住宅者，其共同居住者不受此限制。

➤ 入住人口數上限參考內政部頒訂之「基本居住水準」面積標準。

房型	一房型	二房型	三房型
居住人口數	1-4人	2-9人	3-13人

申請資格條件



申請人

1. 18歲以上國民
2. 未滿18歲於安置機構或寄養家庭結束安置無法返家國民

<符合其中一項>

申請人

1. 本市市民
 2. 於本市就業者
 3. 於本市就學者
- <符合其中一項>

入住者 財稅標準

入住者
未享有中央補貼
或
承租政府住宅
(申請時可切結)

入住者
無自有住宅
(全台皆無)

無積欠租金
管理費等費用

租期未滿6年
(關懷戶不在此限)

審查合格
納入抽籤系統

項目	共同居住者及其配偶之所得及財產應低於下列金額	
	每人每月平均收入	合計不動產限額 (土地現值及房屋評定現值)
金額(新臺幣)	5萬6,270元(含)	560萬元(含)

註：114年度財稅審查標準。



評點及抽籤

一般戶、設籍戶

評點+亂數序號

- +3 18歲以上，未滿46歲青年
- +6 設籍於臺中市且勞務提供地為臺中市之勞工
- +3 未設籍於臺中市但勞務提供地為臺中市之勞工
- +1 新婚2年內者
- +3 育有學齡前幼兒

評點分數/弱勢條件
以申請日認定，
並依申請人檢附資料
為主

原住民戶、關懷戶

亂數序號

具住宅法第4條 社會或經濟弱勢條件

- 一、低收入戶或中低收入戶。
- 二、特殊境遇家庭。
- 三、育有未成年子女二人以上。
- 四、於安置教養機構或寄養家庭結束安置無法返家，未滿二十五歲。
- 五、六十五歲以上之老人。
- 六、受家庭暴力或性侵害之受害者及其子女。
- 七、身心障礙者。
- 八、感染人類免疫缺乏病毒者或罹患後天免疫缺乏症候群者。
- 九、原住民。
- 十、災民。
- 十一、遊民。
- 十二、因懷孕或生育而遭遇困境之未成年人。



申請書取得方式



紙本索取

- 文心第二市政大樓、新市政大樓、豐原陽明大樓。
- 各區公所。



網路下載

- 臺中市政府住宅發展工程處網站
(<https://thd.taichung.gov.tw>) → 「最新消息」 → 「東區協園社會住宅受理申請公告」 → 下載申請書電子檔。



- 臺中市社會住宅17租網站
(<https://17zu.taichung.gov.tw/Portal>)) → 「最新消息」 → 「東區協園社會住宅受理申請公告」 → 下載申請書電子檔。



申請方式



現場投件

文心第二市政大樓/住宅服務科
(台中市西屯區文心路二段588號)



郵寄申請

以掛號寄出時間為收件日



24小時開放
夜晚不打烊

網路申請

線上填寫申請資料及上傳相關證明文件並成功送出申請，案件狀態為審核中 (網路申請時間截止至114年2月8日23時59分)



申請文件

必備文件



戶口名簿影本/戶籍謄本



財稅資料

- ◆ 112年度綜合所得資料清單
- ◆ 財產歸屬清單(1個月內)

依申請人條件須檢附文件



在職證明/在學證明



住宅法第4條
經濟或社會弱勢證明文件

財稅線上申請

自然人憑證/健保卡



線上申請

財政部稅務入口網/線上服務/電子稅務文件/
線上申請
(<https://www.etax.nat.gov.tw/etwmain/etw108w>)



記得檢視申請
的文件為無遮
蔽版本!



臺中市政府住宅發展工程處



電子稅務文件

線上申請

進度查詢

線上驗證-檔案驗證

線上驗證-檢查碼驗證

常見問題

電子稅務文件

稅別分類	全部	房屋稅	土地增值稅	營業稅	契稅	遺產稅
		請選我	期交稅	贈與稅	綜所稅	證交稅
		地價稅	工程受益費	貨物稅	營所稅	娛樂稅
		印花稅	使用牌照稅			
適用憑證	全部	自然人憑證	工商憑證	健保卡	組織及團體憑證	

標題 請輸入標題關鍵字

清除重填

搜尋

搜尋結果

財產資料 稅務行政

自然人憑證 工商憑證 健保卡

財產歸屬資料清單

個人所得資料 稅務行政

自然人憑證 健保卡

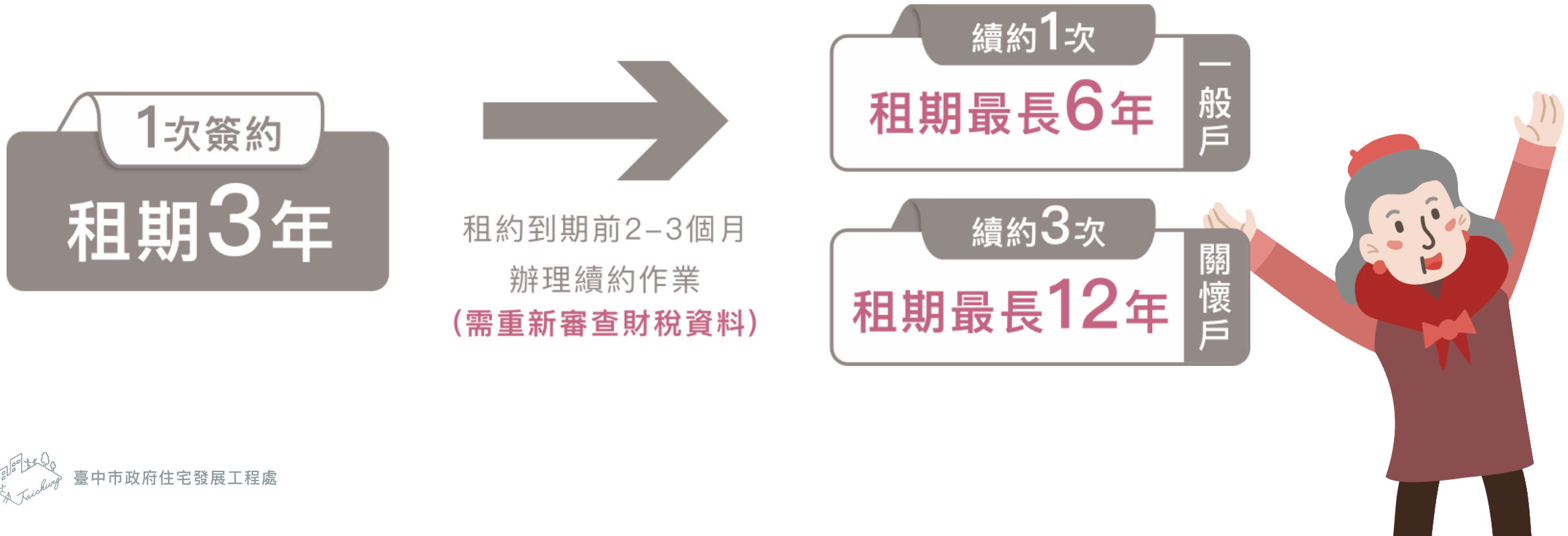
綜合所得資料清單

申請核發無違章欠稅證明(地方稅) 稅務行政

自然人憑證 工商憑證 組織及團體憑證 健保卡

租期計算

- 租約以3年為1期，承租人於期限屆滿時仍符合承租資格者，得申請續約1次。
- 合計租期最長不得超過6年，關懷戶合計租期不得逾12年。
- 共同居住者曾入住社會住宅，其前租期經個別計算未滿6年者，以6年減去前租期後取較長者為其租期。但不得超過3年。



其他住宅補貼競合說明

內政部國土管理署

National Land Management Agency
Ministry of the Interior

- 300億中央擴大租金補貼方案
- 社會住宅包租代管

可申請



臺中市政府 | 社會局
Social Affairs Bureau
Taichung City Government

- 低收入戶租金補貼
- 身心障礙租金補貼
- 特殊境遇家庭租金補貼

臺中市政府
原住民族事務委員會

- 原住民租金補貼



臺中市政府住宅發展工程處

不可申請

審查程序



3

入住規定

公約及扣點機制

01 住民生活管理公約



02 現場物管-違規控管



03 確認違規-記點扣分

-10 影響居住品質。如：製造噪音、違規停車

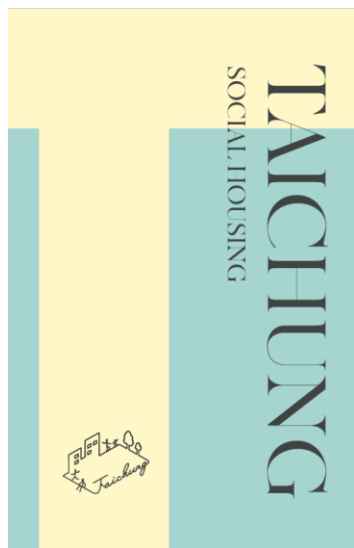
-15 產生環境災害。如：焚燒金紙、烤肉

-25 造成居住安全影響。如：任意更改消防、廣播

-50 造成生命安全威脅或違反法令規定。
如：私自竄改、複製門禁磁卡等行為

智慧化管理

智慧門禁 一卡通用

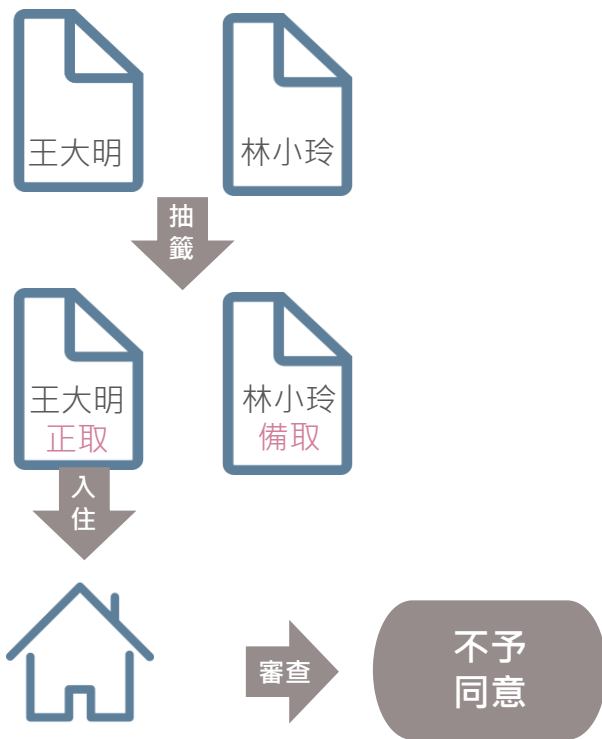


E化管理APP



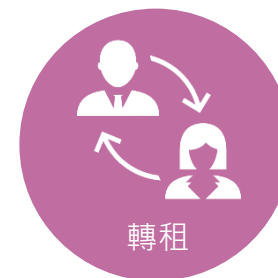
入住後新增或變更共同居住者

1 不可為本案之其他申請戶 (含申請人及共同居住者)



王大明 入住後
申請變更林小玲
為共同居住者

2 違反規定遭終止契約之承租戶 (含申請人及共同居住者)



...等

相關問題及查詢

■ 社會住宅申請規定

- (一) 臺中市政府住宅發展工程處住宅服務科，
電話(04)2228-9111轉69300。
- (二) 臺中市政府住宅發展工程處網站
網址：<https://thd.taichung.gov.tw>
- (三) 臺中市社會住宅17租網站
網址：<https://17zu.taichung.gov.tw/Portal>

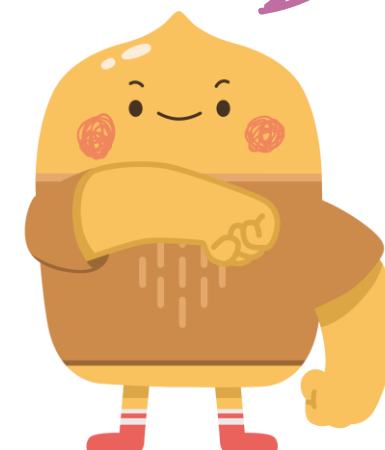
■ 線上看屋網址

<https://17zu.taichung.gov.tw/Portal/Housing/HousingDetail?BuildingNo=GOVTC018>



≡ 請掃此

歡迎來電!!



綠意相融 共享人與自然的美好

共同好好生活在一起



臺中市社會住宅17租

